



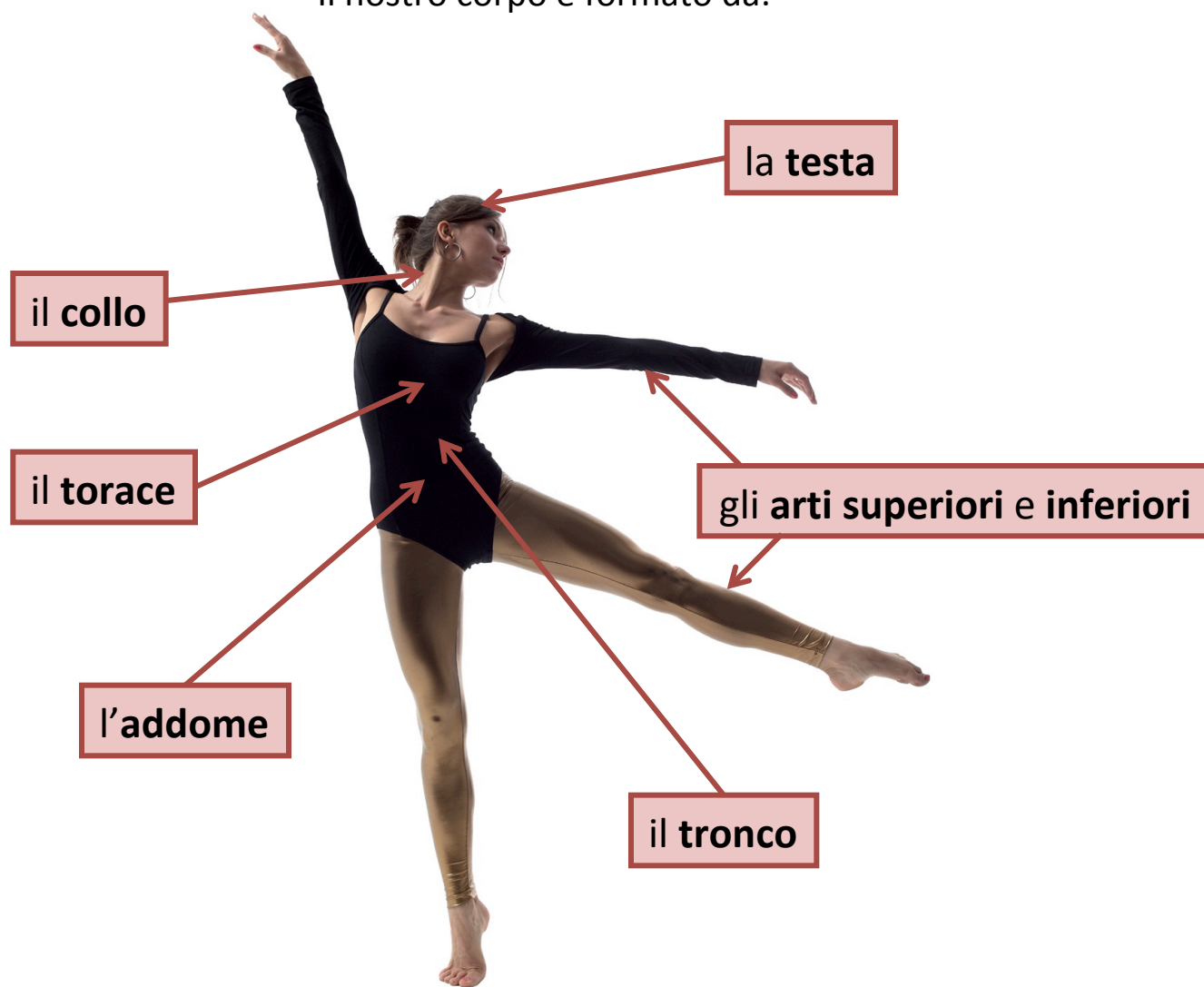
Lattes

Struttura e rivestimento



La struttura del corpo umano

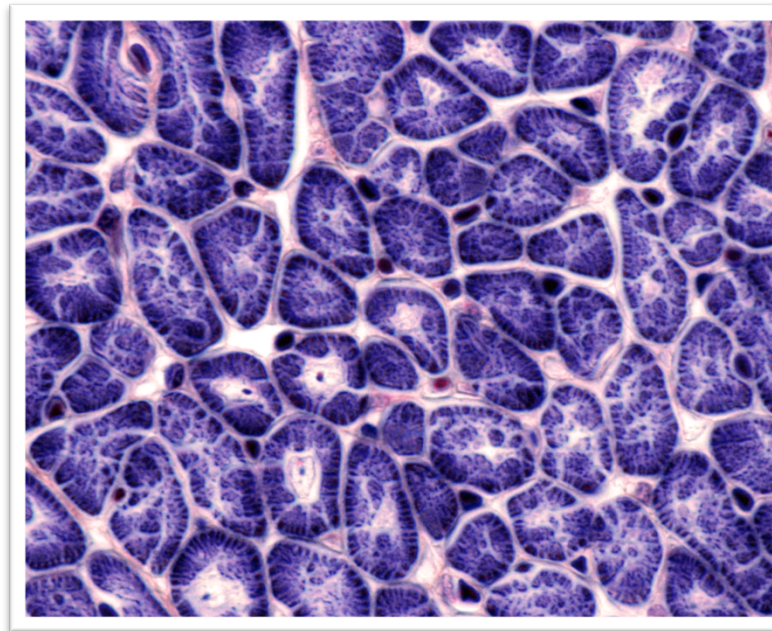
Il nostro corpo è formato da:



Dalle cellule ai tessuti

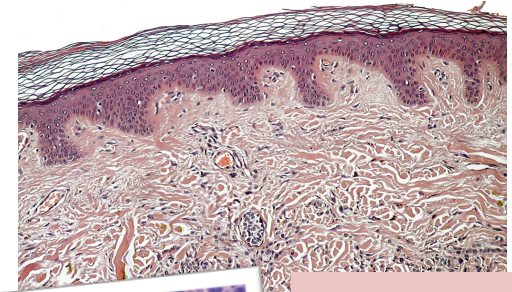
L'essere umano, come tutti gli organismi viventi, è composto da **cellule**.
Nel nostro corpo le cellule si distinguono in tanti tipi, differenti fra di loro
per **struttura** e per **funzione**.

Cellule dello stesso tipo si uniscono per formare un **tessuto**.

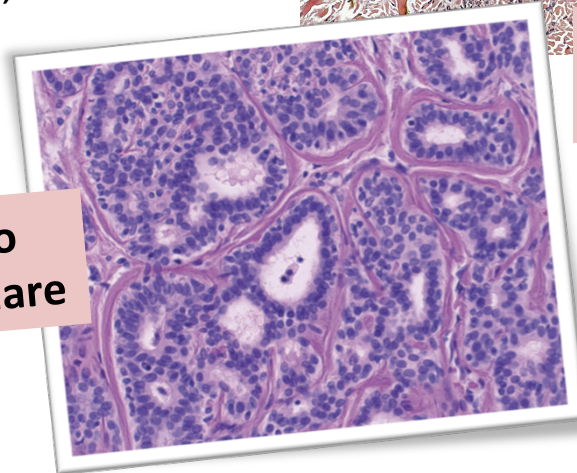


I tipi di tessuti

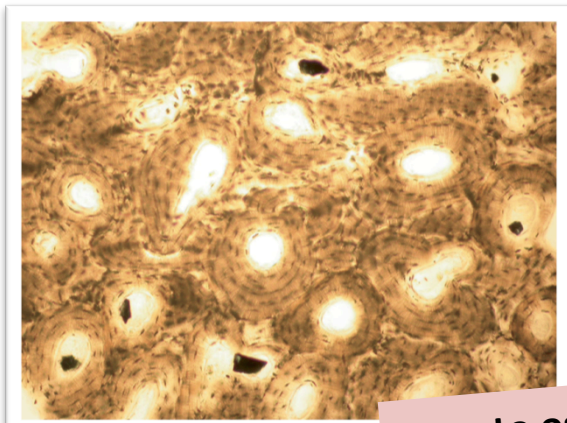
- I **tessuti epiteliali** sono formati da cellule ravvicinate, che formano uno strato compatto. Sono epiteliali i **tessuti di rivestimento**, come la pelle e le mucose, e il **tessuto ghiandolare**.



tessuto di rivestimento



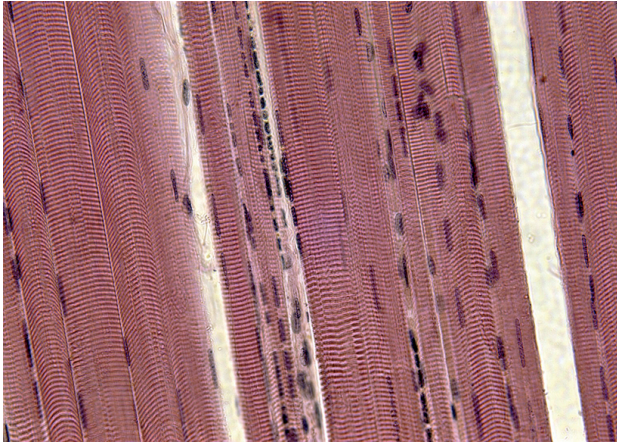
tessuto ghiandolare



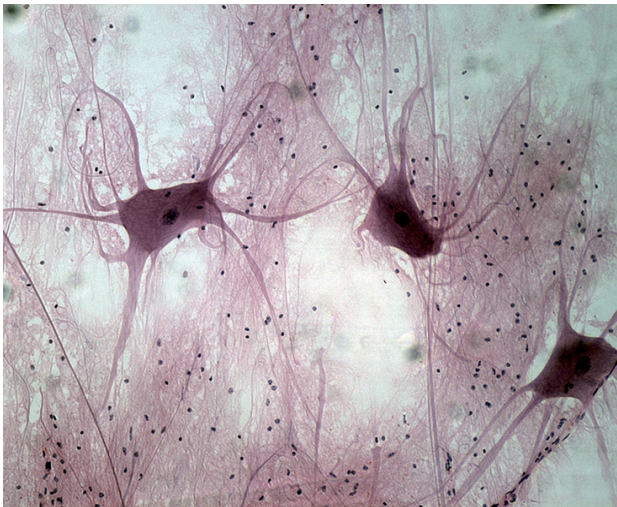
tessuto osseo

- I **tessuti connettivi** sono formati da cellule distanziate fra di loro e disperse in una sostanza intercellulare. Sono tessuti connettivi, ad esempio, il **tessuto osseo** e il **sangue**.

I tipi di tessuti



▪ I **tessuti muscolari** sono formati da cellule di forma affusolata, che possono accorciarsi e allungarsi. Permettono il **movimento dell'organismo** e la **contrazione di alcuni organi**, come il cuore.



▪ I **tessuti nervosi** sono formati da cellule dotate di prolungamenti che trasmettono gli **impulsi** dal cervello al corpo. Inoltre trasmettono le **sensazioni** dalle varie parti del corpo al cervello.

Dai tessuti agli organi

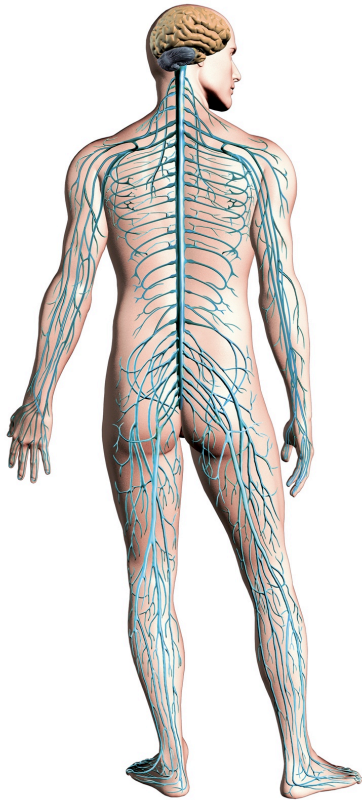
I tessuti, a loro volta, formano **strutture più complesse** che collaborano per **svolgere una stessa funzione**: gli organi.

Gli organi possono essere formati da **tessuti dello stesso tipo**, come il cervello, o da **tessuti diversi**, come l'organo dell'udito, posto nell'orecchio interno.

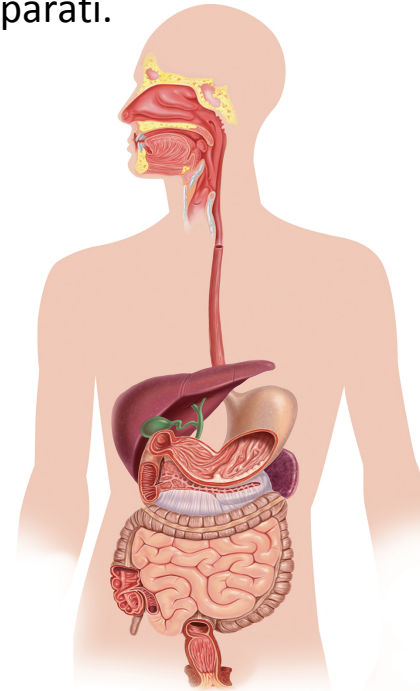


Dagli organi ai sistemi e agli apparati

Quando **organi diversi** sono uniti tra loro e svolgono uno **stesso compito**, si formano i sistemi e gli apparati.



Un **sistema** è l'insieme di organi formati da **tessuti dello stesso tipo**, come ad esempio il sistema nervoso.



Un **apparato** è l'insieme di organi formati da **tessuti diversi tra di loro**, come ad esempio l'apparato digerente.

La pelle

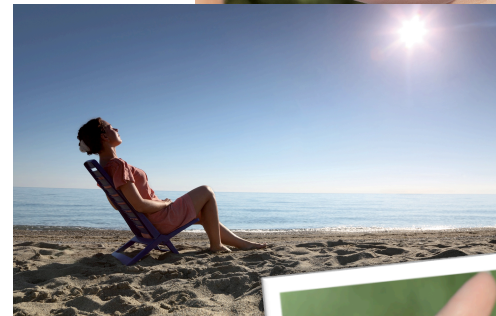
La **pelle** (o cute) è un organo vero e proprio, ed il più esteso del corpo umano.
Insieme agli **annessi cutanei** (capelli, peli, unghie, ghiandole)
e alle **mucose** forma l'**apparato tegumentario**.



Le funzioni della pelle

La pelle svolge diverse funzioni:

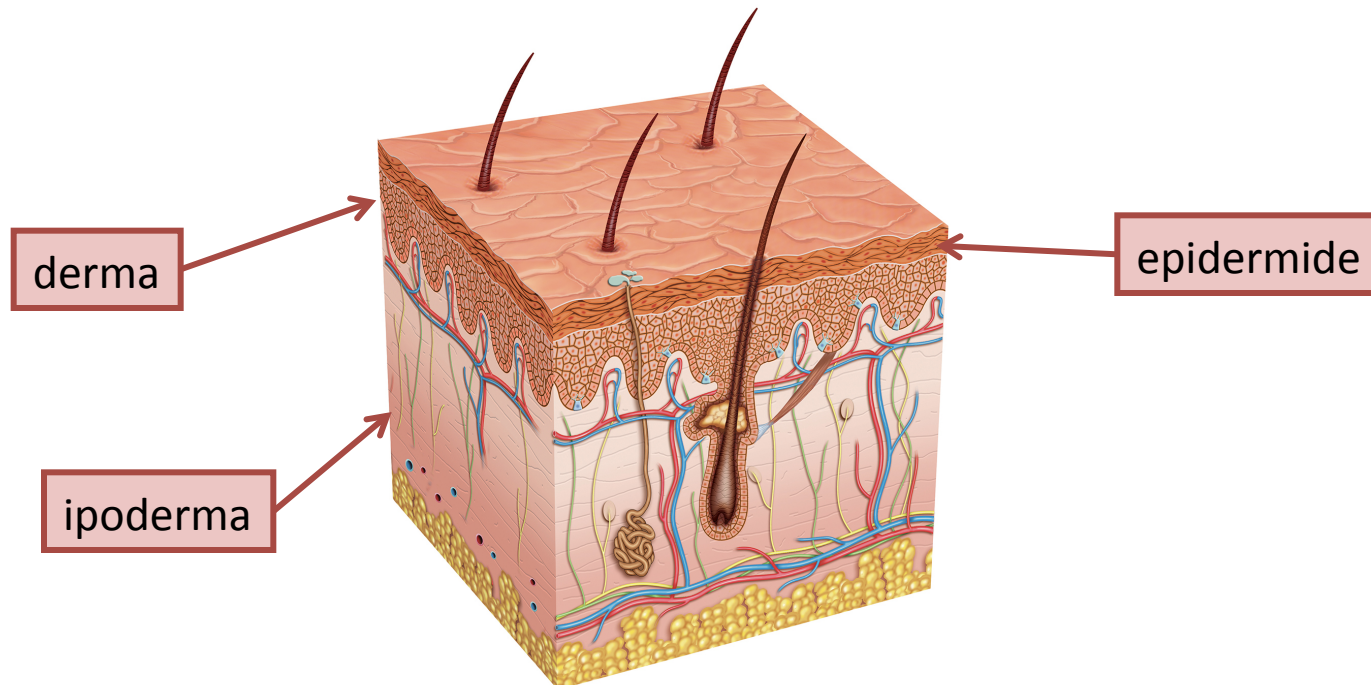
- **regola la temperatura del corpo**, disperdendo o conservando il calore, producendo sudore e regolando il flusso sanguigno. Contribuisce inoltre all'**eliminazione delle sostanze di rifiuto**;
- **protegge** da possibili aggressioni dall'esterno (sostanze dannose, radiazioni del Sole...). Impedisce, inoltre, la fuoriuscita dei liquidi corporei;
- **riceve diversi tipi di stimoli** (di pressione, di contatto, di dolore...) e li trasmette al **sistema nervoso centrale**;
- **trasforma**, sotto l'azione del **Sole**, le provitamine assunte con gli alimenti in **vitamina D**, che facilita l'assorbimento del calcio.



La struttura della pelle

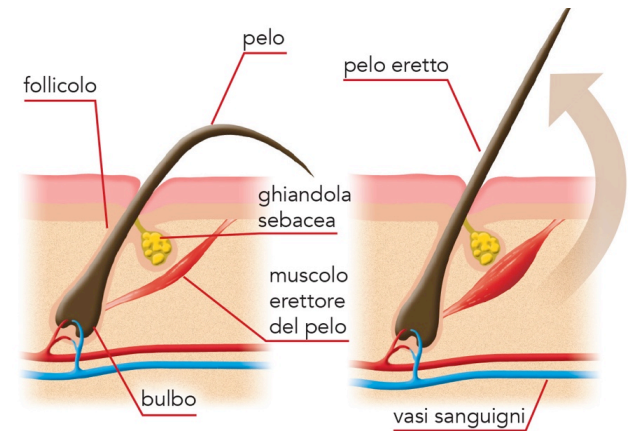
La pelle è formata da [tre strati](#):

- l'**epidermide**, più superficiale, formata da uno **strato corneo** e uno **strato germinativo**;
- il **derma**, intermedio, che contiene i **vasi sanguigni**, le **terminazioni nervose** e le **fibre di collagene**, che rendono il derma elastico e resistente;
- l'**ipoderma**, più profondo, formato soprattutto da **cellule adipose**, che hanno il compito di avvolgere il corpo in uno strato isolante, proteggendolo dal freddo.

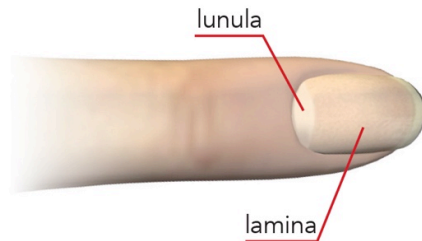


Gli annessi cutanei

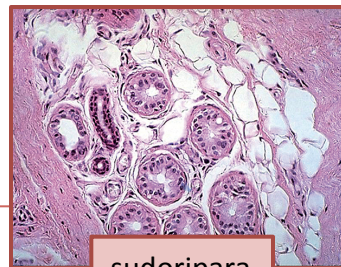
I **peli** sono costituiti da un **fusto**, che sporge all'esterno, ed è inserito in una cavità della pelle, il **follicolo pilifero**. In fondo a ogni follicolo si trova la parte più profonda del pelo, il **bulbo pilifero**, ricco di vasi sanguigni e di nervi. Vicino al bulbo si trova il **muscolo erettore** del pelo che, in seguito agli stimoli del freddo o della paura, provoca quel fenomeno comunemente chiamato "pelle d'oca".



Le **unghie** derivano dalla trasformazione dell'epidermide sulla punta delle mani e dei piedi e hanno una funzione di **protezione**.



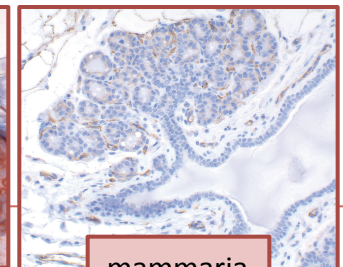
Le **ghiandole** presenti nel derma sono **esocrine**, cioè riversano le sostanze prodotte all'esterno del corpo. Sono le **ghiandole sudoripare**, che producono il sudore; le **ghiandole sebacee**, che producono il sebo; le **ghiandole mammarie**, presenti negli adulti e più sviluppate nel sesso femminile.



sudoripara



sebacea



mammaria